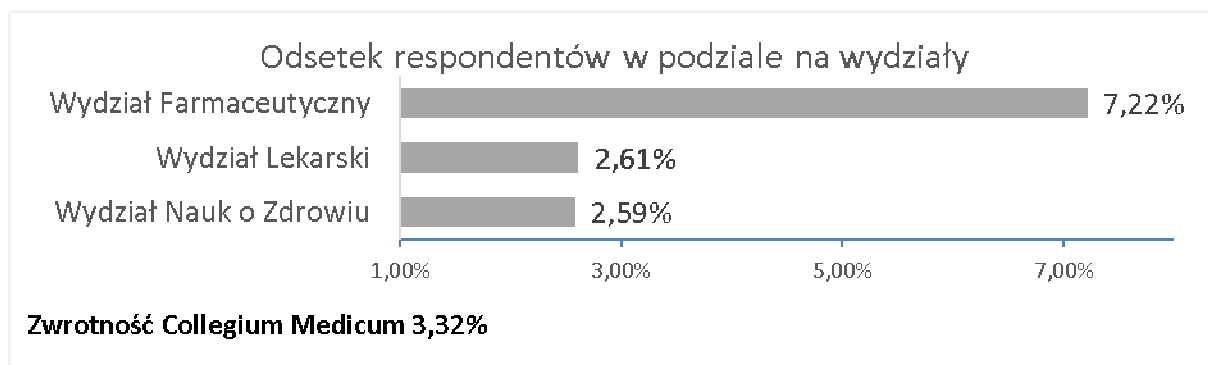


Jakość kształcenia
na Wydziale Lekarskim Collegium Medicum
Raport
za rok akademicki 2016/2017

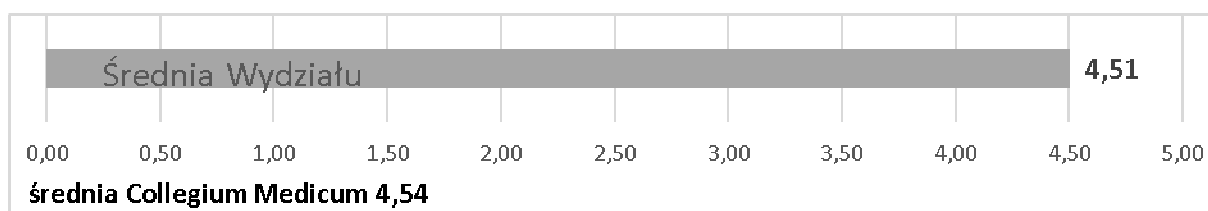
Podstawa: analiza wyników anonimowych ankiet oceny zajęć dydaktycznych oraz materiały uzyskane na podstawie hospitacji zajęć dydaktycznych prowadzonych na Wydziale Lekarskim w roku akademickim 2016/2017.

I. ANKIETY OCENY ZAJĘĆ DYDAKTYCZNYCH

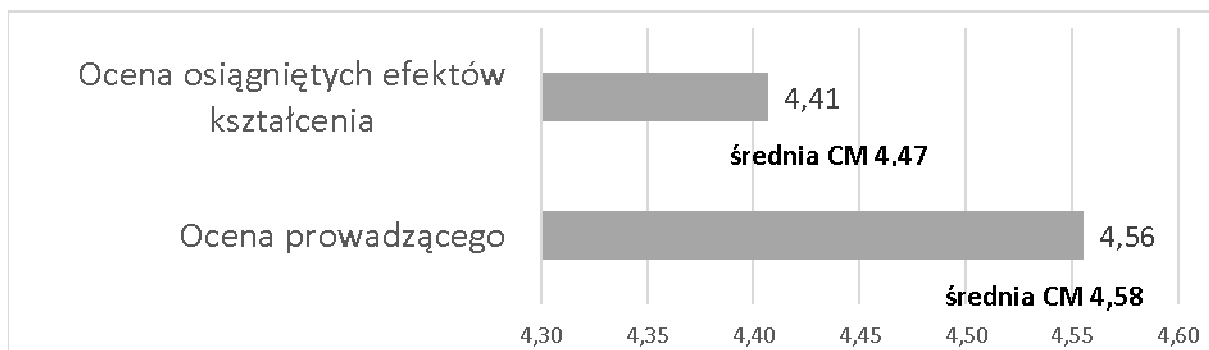
1. Zwrotność.



Wydział Lekarski uzyskał **2,61%** odpowiedzi studentów, podczas gdy zwrotność Collegium Medicum to **3,32%**. Zwrotność w UMK wyniosła **13,50%**

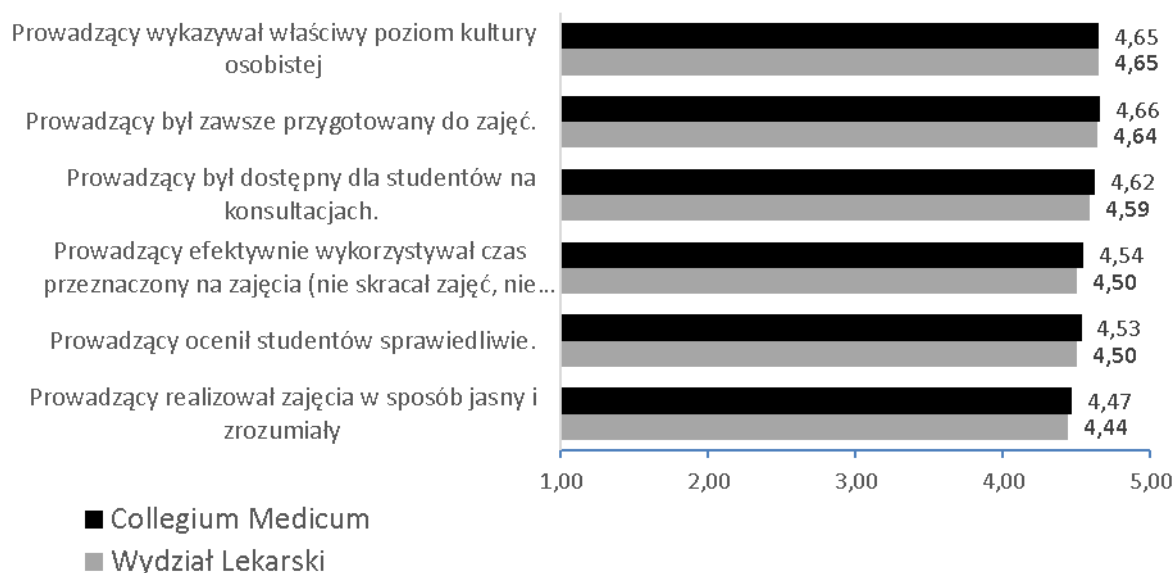


Ogólna średnia dla zajęć prowadzonych na Wydziale wyniosła **4,51**, średnia dla Collegium Medicum to **4,54**. Średnia dla UMK to **4,60**.



Biorąc pod uwagę wybrane komponenty zajęć, ocena dla osiągniętych efektów kształcenia to dla Wydziału **4,41** (4,47 dla CM; 4,63 dla UMK), a ogólna średnia dla prowadzącego zajęcia wyniosła **4,56** (4,58 dla CM, 4,54 dla UMK).

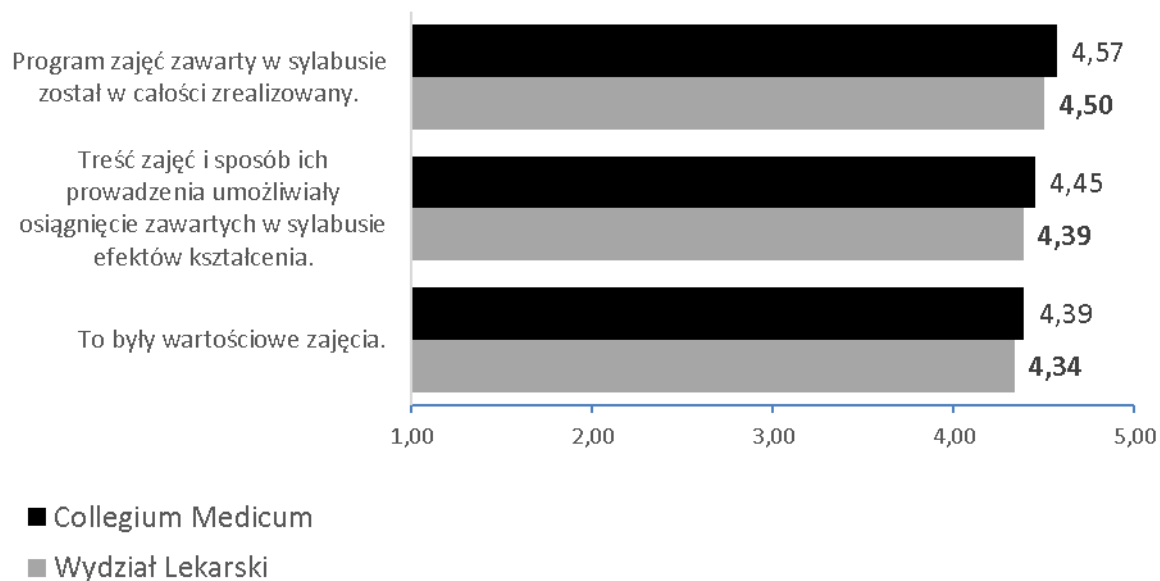
2. Ocena prowadzących zajęcia.



Najwyżej oceniono wykazywanie właściwego poziomu kultury osobistej przez prowadzącego (4,65). **Najniższą ocenę** uzyskało realizowanie zajęć w sposób jasny i zrozumiały (4,44).

Wśród zajęć prowadzonych na Wydziale Lekarskim najwyższą średnią uzyskały te realizowane w formie praktycznej oraz zajęcia realizowane w formie wykładowej. Nieco niższy wynik uzyskały zajęcia realizowane w formie seminariów.

3. Efekty kształcenia



Najwyżej oceniono realizację programu zajęć zawartych w sylabusie (4,50). Najniższą średnią otrzymało stwierdzenie – to były wartościowe zajęcia (4,34).

Najlepiej oceniono zajęcia o charakterze seminaryjnym, a najniższą średnią uzyskały zajęcia wykładowe.

4. Podsumowanie

Skala



Dzieląc pytania ankiety na bloki tematyczne, z uwzględnieniem struktury kwestionariusza, szczegółowa stratyfikacja wyników przedstawiają się następująco:

Kategoria	Nr pytania w ankiecie	Pytanie	średnia
Przygotowanie do zajęć	1	<i>Prowadzący był zawsze przygotowany do zajęć.</i>	4,64
Zaangażowanie i komunikatywność	2, 8	<i>Prowadzący realizował zajęcia w sposób jasny i zrozumiały. Prowadzący był dostępny dla studentów na konsultacjach.</i>	4,51
Osiągnięcie efektów kształcenia	4, 5, 9	<i>Program zajęć zawarty w sylabusie został w całości zrealizowany. Treść zajęć i sposób ich prowadzenia umożliwiły osiągnięcie zawartych w sylabusie efektów kształcenia. To były wartościowe zajęcia.</i>	4,41
Kultura osobista	7	<i>Prowadzący wykazywał właściwy poziom kultury osobistej.</i>	4,65
Obowiązkowość	3	<i>Prowadzący efektywnie wykorzystywał czas przeznaczony na zajęcia (nie skracał zajęć, nie przedłużał ich, nie spóźniał się).</i>	4,50
Zasady weryfikacji efektów kształcenia	6	<i>Prowadzący ocenił studentów sprawiedliwie.</i>	4,50

Zestawienie średnich ocen wszystkich pytań ankiety

pytania ankiety		Wydział Lekarski			Wydział			Wydział		
		Praktyczne	Wykładowe	Seminaryjne	Praktyczne	Wykładowe	Seminaryjne	Praktyczne	Wykładowe	Seminaryjne
ocena osiągnięcia efektów kształcenia	Program zajęć zawarty w sylabusie został w całości zrealizowany.	4,51	4,51	4,45	4,58	4,65	4,55	4,64	4,56	4,55
	Treść zajęć i sposób ich prowadzenia umożliwiały osiągnięcie zawartych w sylabusie efektów kształcenia.	4,38	4,36	4,46	4,44	4,54	4,31	4,54	4,44	4,45
	To były wartościowe zajęcia.	4,35	4,26	4,44	4,43	4,46	4,10	4,48	4,34	4,27
ocena prowadzącego	Prowadzący był zawsze przygotowany do zajęć.	4,64	4,65	4,66	4,65	4,73	4,55	4,69	4,60	4,54
	Prowadzący realizował zajęcia w sposób jasny i zrozumiały	4,45	4,40	4,54	4,46	4,52	4,33	4,55	4,42	4,40
	Prowadzący efektywnie wykorzystywał czas przeznaczony na zajęcia (nie skracał zajęć, nie przedłużał ich, nie spóźniał się)	4,52	4,49	4,43	4,57	4,64	4,56	4,57	4,51	4,44
	Prowadzący ocenił studentów sprawiedliwie.	4,49	4,51	4,56	4,52	4,67	4,43	4,58	4,48	4,42
	Prowadzący wykazywał właściwy poziom kultury osobistej	4,65	4,68	4,62	4,66	4,76	4,59	4,66	4,56	4,50
	Prowadzący był dostępny dla studentów na konsultacjach.	4,61	4,60	4,48	4,66	4,70	4,64	4,66	4,53	4,64
	średnia - typ zajęć	4,51	4,50	4,52	4,55	4,63	4,45	4,60	4,49	4,47
średnia- wydział	4,51			4,57			4,54			
średnia Collegium Medicum	4,54									
wypełnienie: zielone (jasne) - najwyższa średnia w kolumnie; czerwone (ciemne) - najniższa średnia w kolumnie pogrubienie - najwyższa średnia w wierszu										

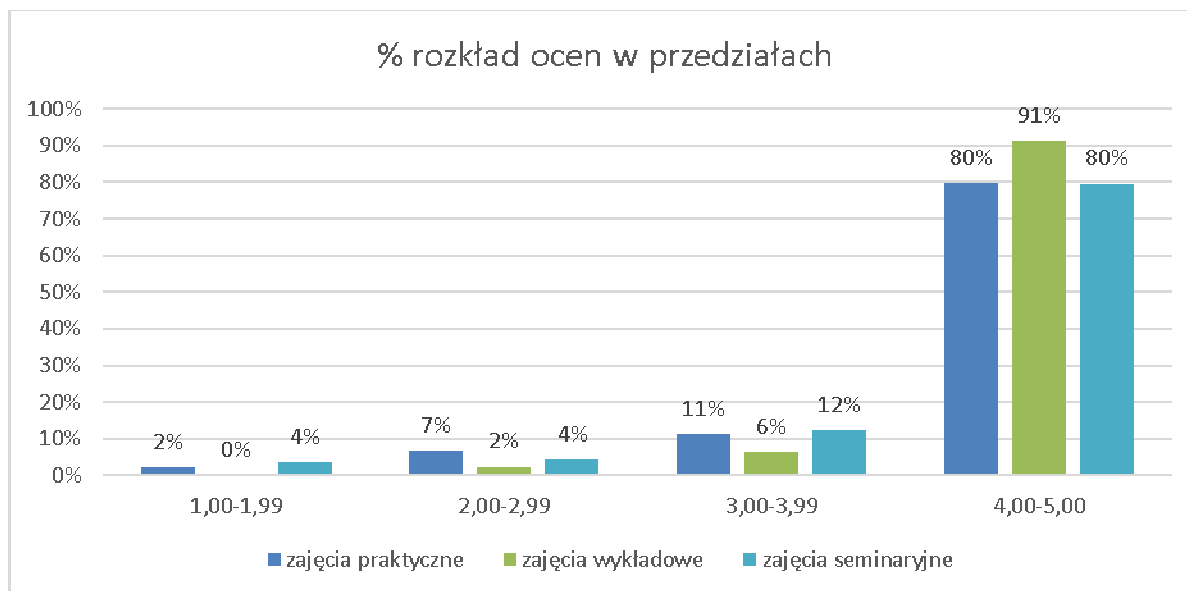
Podsumowując ocenę zajęć dydaktycznych na Wydziale Lekarskim, uwzględniając ocenę prowadzących zajęcia i ocenę osiągnięcia efektów kształcenia zauważamy, że studenci najbardziej docenili wykazywanie przez prowadzącego właściwej kultury osobistej oraz przygotowanie prowadzących do zajęć. Najniższe średnie występują przy stwierdzeniu – To były wartościowe zajęcia. Na pozostałych wydziałach Collegium Medicum najlepiej oceniono także dostępność prowadzącego na konsultacjach.

Na Wydziale Lekarskim najwyższej oceniono zajęcia seminaryjne.

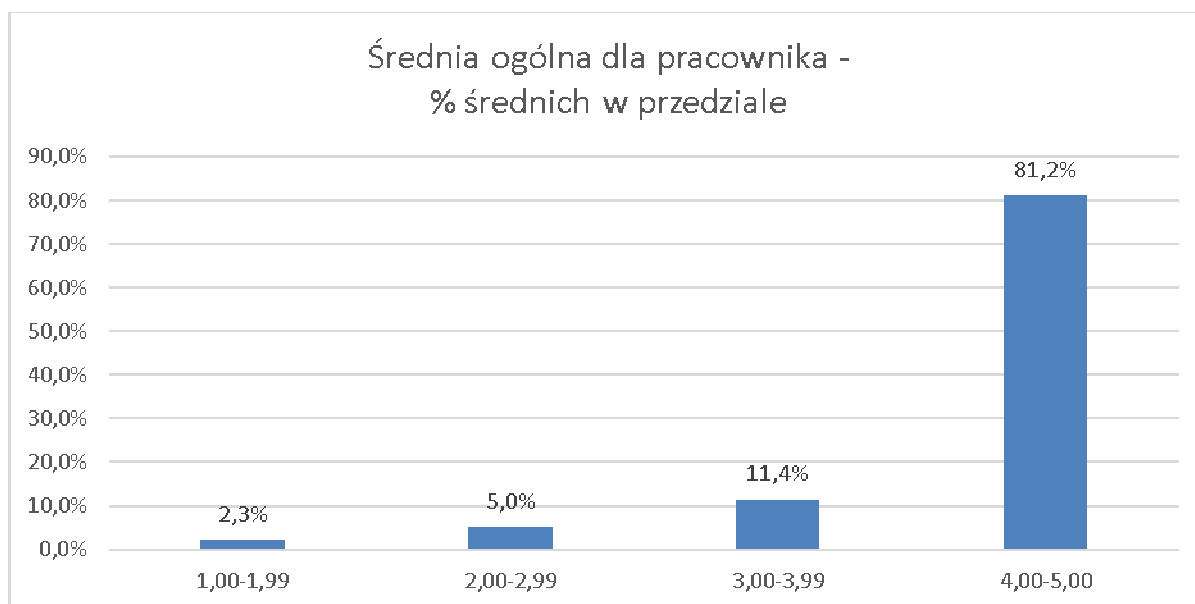
- Ocena pracowników

Podczas ankietyzacji studenci ocenili 59% pracowników realizujących zajęcia na Wydziale Lekarskim, oceniono 437 osób spośród 741.

Rozkład ocen, prowadzących poszczególne typy zajęć, przedstawia się następująco:

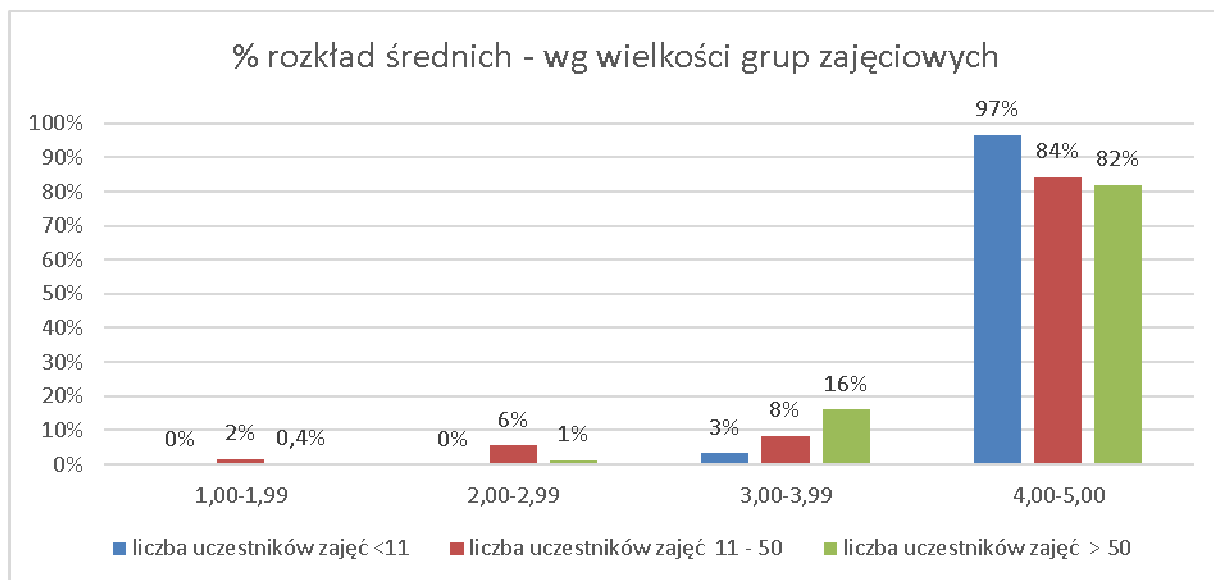


Zestawiając ze sobą średnie wszystkich typów zajęć, pracownicy Wydziału Lekarskiego uzyskali średnie ocen:



- Ocena przedmiotów

Ankietowani mieli możliwość oceny 1051 przedmiotów realizowanych na wydziale (przedmiot to zajęcia z uwzględnieniem semestru realizacji oraz typu zajęć). Oceniono 436 z nich, czyli 41%. Wyniki jakie uzyskały zajęcia przedstawia poniższy wykres:



- Komentarze

skomenowano	nazwisko	ilość komentarzy	✓	✗
197		654	416	124
			63,61%	18,96%

197 osób zatrudnionych na wydziale otrzymało komentarz. Studenci wystawili łącznie 654 opinie. 64% z nich to komentarze zdecydowanie pozytywne, a prawie 19% to komentarze o charakterze negatywnym. Pozostałe, 17%, to wypowiedzi informacyjne, ogólne.

II. HOSPITACJE ZAJĘĆ

W roku akademickim 2016/2017 na Wydziale Lekarskim przeprowadzono 48 hospitaacji zajęć dydaktycznych, czyli 7-krotnie więcej niż w ubiegłym roku. Hospitacje przeprowadzono zgodnie z obowiązującym na Wydziale Lekarskim regulaminem hospitaacji.

Tabela 1. Hospitacje na Wydziale Lekarskim w roku akademickim 2016/2017

Jednostka organizacyjna Wydziału	Liczba hospitaacji
Katedra i Zakład Anatomii Prawidłowej	5
Klinika Położnictwa i Chorób kobiecych i Ginekologii Onkologicznej	1
Klinika Alergologii, Immunologii i Chorób Wewnętrznych	3
Klinika Psychiatrii	1
Katedra i Klinika Chorób Oczu	2
Katedra i Zakład Biochemii	2
Klinika Urologiczna	1
Katedra i Klinika Onkologii i Brachyterapii	1
Katedra i Klinika Chorób Klatki Piersiowej i Nowotworów	3
Zakład Fizyki Medycznej	1
Katedra Chorób Zakaźnych i Hepatologii	3
Katedra Chirurgii Ogólnej i Transplantologii	2
Zakład Ekologii i Ochrony Środowiska	1
Zakład Pielęgniarstwa Psychiatrycznego	1
Katedra i Klinika Rehabilitacji	3
Katedra i Zakład Diagnostyki Laboratoryjnej	1
Katedra i Zakład Mikrobiologii	2
Katedra i Zakład Medycyny Sądowej	2
Zakład Endoskopii i Badań Czynnościowych Przewodu Pokarmowego Wieku Rozwojowego	1
Katedry Farmakologii i Terapii	1
Katedra i Zakład Lekarza Rodzinnego	1
Katedra Anestezjologii i Intensywnej Terapii	3
Oddział Kliniczny Ortopedii i Traumatologii Narządu Ruchu	1
Katedra Pediatrii, Hematologii i Onkologii	1
Klinika Urologii Ogólnej i Onkologicznej	1

Katedra Kardiologii i Chorób Wewnętrznych	1
Klinika Neurologii	2
Katedra Endokrynologii i Diabetologii	1

Hospitacje przeprowadzono wykorzystując druki hospitacji zajęć dydaktycznych wprowadzające ocenę zajęć od 1 (całkowicie się nie zgadzam) do 5 (całkowicie się zgadzam). Oceny dokonano wg 24 kryteriów obejmujących: odbywanie zajęć zgodnie z planem, umiejętności organizacji zajęć dydaktycznych, poziom merytoryczny i metodyczny zajęć, zgodność treści zajęć z programem kształcenia, w tym zakładanymi dla przedmiotu efektami kształcenia oraz atmosferę na zajęciach. Prawie wszyscy hospitowani nauczyciele akademicy otrzymali ocenę bardzo dobrą, uzyskując średnio ocenę 4,93).

III. Wnioski Wydziałowego Koordynatora ds. Analizy Jakości Kształcenia

Komentarz wydziałowego koordynatora ds. jakości kształcenia

A. Ankiety oceniające pracowników przez studentów:

- 1) Najważniejszym problemem jest bardzo niska zwrotność ankiet, uniemożliwiająca wyciągnięcie wiarygodnych wniosków. Na podstawie uzyskanych danych można mówić jedynie o pewnych sugestjach. W porównaniu do roku ubiegłego zwrotność ankiet na WL, jak i innych wydziałach CM nieco wzrosła, ale i tak jest bardzo niska, w dodatku niższa niż w UMK. Zatem najważniejszym zadaniem jest podjęcie działań motywujących studentów do wypełniania ankiet. By uzyskać większą zwrotność ankiet konieczne jest ich uproszczenie i zapewnienie anonimowości w przesyłaniu ankiet drogą elektroniczną bądź stworzenie możliwości ich wypełniania w wersji papierowej i składania w dziekanacie.
- 2) Ocena prowadzących zajęcia, aspektów organizacyjnych i efektów kształcenia jest wysoko oceniona przez studentów, porównywalnie do okresu 2015/16; lepsza w stosunku do roku 2014/2015.

B. Wyniki hospitacji:

Większość hospitowanych nauczycieli akademickich w roku 2017 r. otrzymała ocenę bardzo dobrą.

Wnioski:

1. Zwrotność ankiet w roku 2016/2017 była wyższa niż w roku 2015/2016, zarówno na WL, jak i innych wydziałach CM.
2. Ocena prowadzących zajęcia była wysoka i porównywalna do roku ubiegłego.
3. Najlepiej oceniono zajęcia o charakterze seminaryjnym, a najniższą średnią uzyskały zajęcia wykładowe, podobnie jak w okresie poprzednim.
4. Efekty kształcenia oceniono porównywalnie do roku ubiegłego.
5. Studenci najbardziej docenili wykazywanie przez prowadzącego właściwej kultury osobistej oraz przygotowanie prowadzących do zajęć.
6. Podobnie jak w roku ubiegłym większość hospitowanych nauczycieli akademickich w roku 2017 otrzymała ocenę bardzo dobrą.

Działania naprawcze podjęte w roku akademickim 2017/18:

1. W ramach spotkań Rady WL w semestrze zimowym przeprowadzono szeroko zakrojoną dyskusję dotyczącą jakości kształcenia, która obejmowała: uwagi dotyczące jakości kształcenia przedstawione przez przedstawicieli studentów, prezentacje wszystkich kierowników dydaktycznych zajęć prowadzonych na Wydziale, dotyczące pozytywnych i negatywnych aspektów dydaktyki w danych jednostkach, następnie dokonano podsumowania, które zostało przedstawione na Radzie, wysłane do kierowników jednostek i udostępnione dla studentów na stronach internetowych Wydziału.
2. Wprowadzono symultaniczne pozyskiwanie ankiet na WL: internetowo i na piśmie przy udziale anonimowych ankieterów (pracownicy dziekanatu). Wyniki papierowych ankiet będą wprowadzane do systemu USOS i scalone z wynikami ankiet elektronicznych. papierowa ankieta jest skrócona, ocenie podlega przedmiot; student wybiera wyróżniającego się prowadzącego przedmiot. W semestrze zimowym zebrano około 400 ankiet.
3. Prowadzone hospitaacje są terminowo nieprzewidywalne - oczywiście zgodnie z wytycznymi UMK informacja jest przekazywana co najmniej 2 tygodnie wcześniej. Działania te pozwalają na kontrolę prawidłowości odbywania się zajęć.

IV. Rekomendacje Wydziałowej Rady ds. Jakości Kształcenia

Rekomendacje	Planowany termin osiągnięcia
1. Odsetek wypełnionych ankiet <i>Jakość kształcenia na Wydziale Lekarskim CM UMK za rok akademicki 2016/2017</i> wynosił 2,61% , w związku z powyższym nie jest możliwe wyciągnięcie jakichkolwiek wniosków i opracowanie opartych na nich rekomendacji. W celu istotnego zwiększenia udziału studentów w przeprowadzanych badaniach, Rada proponuje podjęcie następujących działań:	
Upowszechnienie informacji o pełnej anonimowości wypełnianych ankiet.	Październik 2018 r.
Informowanie o możliwości udziału w badaniu na zakończenie zajęć.	Czerwiec 2018 r.
Umożliwienie studentom wypełniania ankiet przez cały rok akademicki.	Styczeń 2019 r.
Przekazanie studentom pierwszego roku informacji o prowadzonych badaniach jakości kształcenia z jednoczesnym krótkim szkoleniem z wypełniania ankiet.	Październik 2018 r.
Włączenie Samorządu Studenckiego do upowszechnienia informacji i prowadzonych badaniach jakości kształcenia i satysfakcji z wykorzystaniem mediów społecznościowych.	Czerwiec 2018 r.
2. Analizując raport dotyczący jakości kształcenia w punkcie <i>Hospitacja zajęć na Wydziale Lekarskim</i> , Rada stwierdza dużo większą (7x) liczbę hospitacji zajęć w roku akademickim 2016/2017 w porównaniu z rokiem wcześniejszym:	
Rada rekomenduje dalsze prowadzenie hospitacji po wcześniejszym zaakceptowaniu planu hospitacji przez Wydziałową Radę ds. Jakości Kształcenia.	Czerwiec 2018 r.